

## **Aufbauanleitung EU-RAMP – Rollstuhlrampe Hauseingang Stahl & Plattform**

Diese Montageanleitung gilt für eine EU-Rampe ( Rollstuhlrampe Hauseingang Stahl) mit einer maximalen Belastung von 2,0 kN/m<sup>2</sup> (gleichmäßig verteilte statische Last) und 1,5 kN (Punktlast). Die maximale seitliche Belastung gegen das Geländer beträgt 0,4 kN/m.

Soll eine Rampe mit einer Breite von 1,3 m installiert werden, beachten Sie bitte Anhang 1B.

Unter bestimmten Bedingungen kann eine Rampe mit 1,3 m Breite für eine maximale Belastung von 4,0 kN/m<sup>2</sup> (gleichmäßig verteilte statische Last), 3,0 kN (Punktlast) und 0,8 kN/m seitlicher Belastung am Geländer verwendet werden.

Bitte beachten Sie hierzu die Sonderanweisungen für 4,0 kN/m<sup>2</sup> in Anhang 1B.

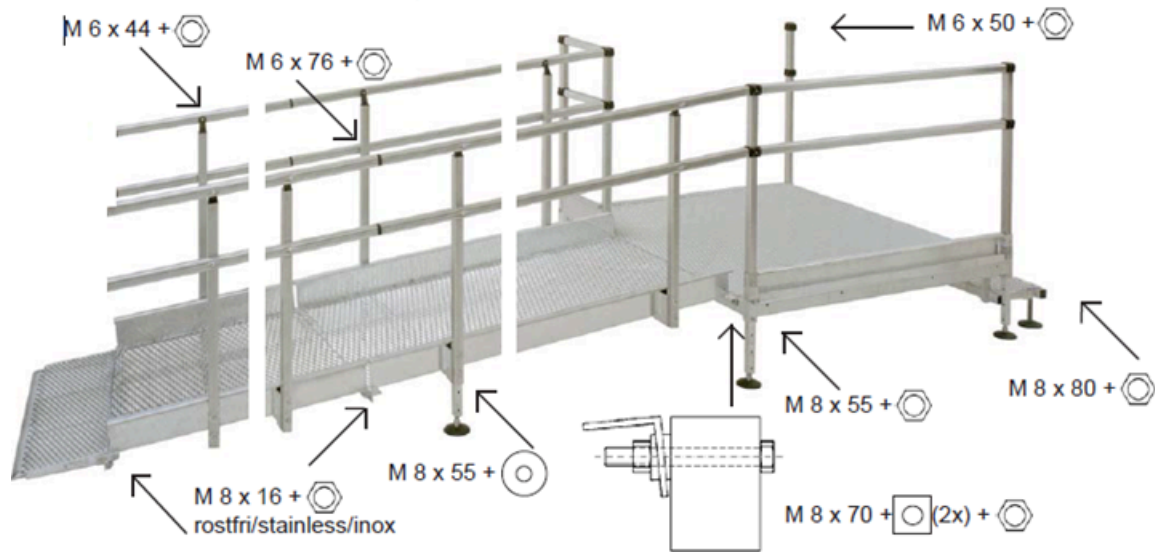
Im folgenden Text wird der Begriff „Rampe“ für Module mit Neigung verwendet. Der Begriff „Podest“ bezeichnet Module, die für eine waagerechte Installation vorgesehen sind.

### **Allgemeine Hinweise:**

- Beginnen Sie die Montage immer am höchsten Punkt.
- Die oberste Rampe oder Plattform muss fest mit dem Gebäude verbunden werden.
- Prüfen Sie die Tragfähigkeit des Untergrunds.
- Verwenden Sie bei Bedarf Betonplatten unter den Stützfüßen.

### **Überprüfen Sie nach Abschluss der Montage stets:**

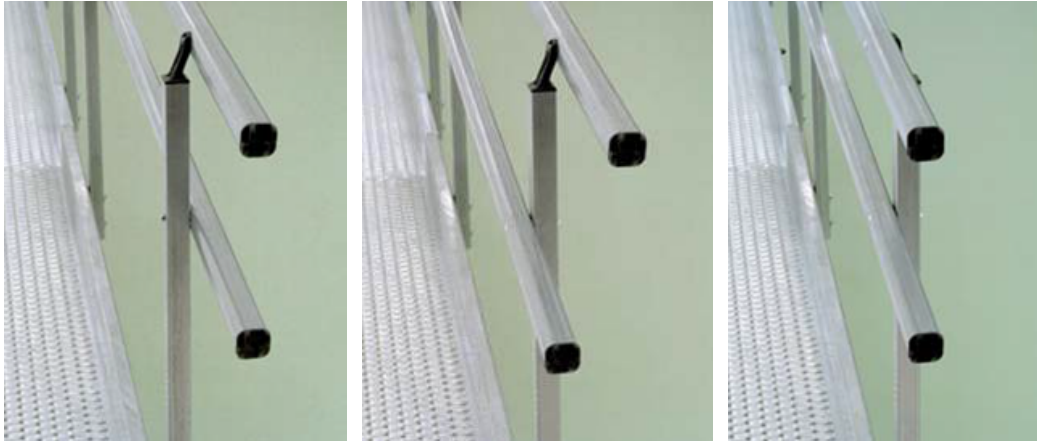
- Dass alle Schrauben fest angezogen sind
- Dass die Sicherungsstifte die Handläufe korrekt verbinden
- Dass die gesamte Konstruktion stabil steht



### Alternative Anordnungen der Handläufe

Die Handläufe können an den Rampen auf drei verschiedene Arten montiert werden. Die Abbildungen zeigen die Geländervariante Typ 2: Doppelter Handlauf

1. **Maximaler Platz:**  
 Beide Handläufe werden außen an den Pfosten montiert.  
 Dies ist unsere **empfohlene Standardausführung**.  
 Die Handläufe verlaufen dabei in einer Linie mit den Handläufen der Podeste.
2. **Unterer Handlauf innen:**  
 Der untere Handlauf wird an der Innenseite der Pfosten montiert.  
 Diese Montage erleichtert die Nutzung für **Rollstuhlfahrer**.
3. **Beide Handläufe innen:**  
 Beide Handläufe werden an der Innenseite der Pfosten montiert.  
 Diese Ausführung unterstützt **gehende Personen**, die auf beiden Seiten Halt benötigen.



## Appendix 1 B

Diese Montageanleitung gilt für eine **EU-Rampe mit einer Breite von 1,3 m**.

Das Verbinden von zwei Modulen (Rampe mit Rampe oder Rampe mit Podest) muss mit 4 Stück M8-Schrauben (Edelstahl) erfolgen.

Anleitung für die Montage einer Rampe mit einer gleichmäßig verteilten statischen Belastung von maximal **4,0 kN/m<sup>2</sup>** und einer seitlichen Belastung am Geländer von **0,8 kN/m**

Bei einer maximalen Belastung von:

- **4,0 kN/m<sup>2</sup>** (gleichmäßig verteilte statische Last)
- **3,0 kN** (Punktlast)
- **0,8 kN/m** (seitliche Belastung)

müssen Anzahl und Position der **Stützbeine** und **Pfosten** so ausgeführt werden, wie in den unten gezeigten Abbildungen dargestellt.

Das bedeutet, dass für Rampenmodule mit **1,9 m** und **2,3 m** Länge in den meisten Fällen **vier Stützbeine pro Modul** erforderlich sind.

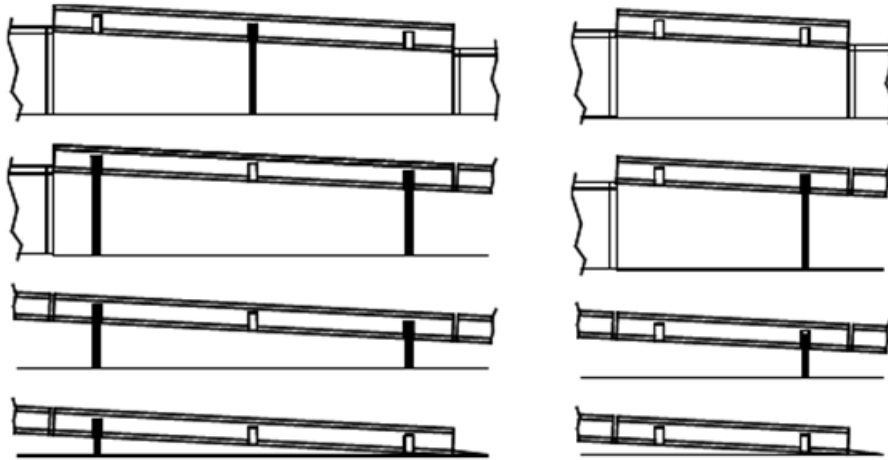
Weitere Details finden Sie auf den **Seiten 1, 2 und 3**.

### **Gleichmäßig verteilte statische Last 4,0 kN/m<sup>2</sup>**

Die Abbildungen zeigen, wo die Stützbeine angebracht werden müssen, abhängig davon, mit welchen Einheiten die Rampe verbunden ist.

Bitte beachten Sie, dass die Abbildungen die Montagepositionen zeigen, nicht die Längen der Stützbeine.

Wenn ein Geländer verwendet wird, müssen die Stützbeine nicht gekürzt werden.



### Seitliche Belastung 0,8 kN/m



Die Pfosten müssen an **allen Verbindungspunkten** der Rampen montiert werden, das heißt **drei Pfosten pro Seite** bei Modulen mit **1,9 m** und **2,3 m** Länge und **zwei Pfosten pro Seite** bei Rampenmodulen mit **1,35 m** Länge.


Diese Montageanleitung gilt für **Rampen und Podeste für hohe Montage (Typ H)**.

Rampen und Podeste, die bis zu 1,4 Meter Höhe montiert werden, verfügen über verlängerte Pfosten.

Bitte beachten Sie, dass sich dadurch die in Schritt 3 (Seite 3A) sowie in Schritt 2 und 3 (Seite 2A) beschriebene Montageweise ändert.



←  
M 8 x 55 +  resp 

←  
M 8 x 45 + 

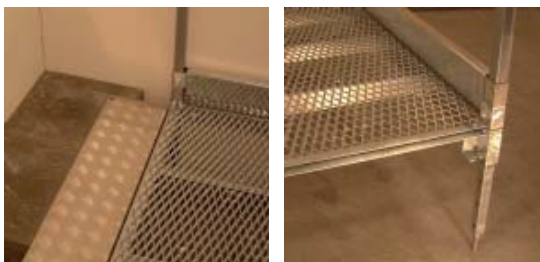
*Verlängerte Pfosten mit montierten Stützbeinen für Rampe und Podest.*

### **Podest 2 A**

Um an eine bestehende Treppe anzuschließen, verwenden Sie eines der Anschlussmodule. Beachten Sie, dass das Podest immer mit dem bestehenden Gebäude verbunden/verankert werden muss. Abbildung A.

Die großen Podeste 1,5 × 1,5 m und 1,5 × 1,9 m können über einer bestehenden Treppe platziert werden, auch wenn die Tür sehr nah an die Treppenoberfläche herankommt. Der Abstand muss mindestens 22 mm betragen. Falls erforderlich, können die Rohre unter dem Podest entfernt werden. Abbildung B.

Wenn ein Podest Typ H (max. Höhe 1,4 m) installiert werden soll, siehe Seite 1B (Schritt 2 und 3).



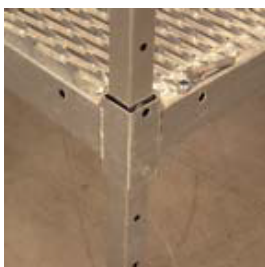
### **Montageschritte**

1. Bevor die Stützbeine am Podest montiert werden, setzen Sie die Gewindestifte (M16) ein.



Schritt 1

2. Montieren Sie die Stützbeine in die Eckrohre des Podests. Setzen Sie die Schrauben nur in die unteren Löcher der Eckrohre ein.



Schritt 2

3. Schieben Sie die vier Pfosten für die Geländer über die Stützbeine. Setzen Sie die zweite Schraube in die Eckrohre des Podests ein. Beachten Sie, dass Sie immer zwei Schrauben haben sollten, die die Stützbeine mit den Eckrohren verbinden.



Schritt 3 & 6

4. Stellen Sie die Höhe des Podests durch Drehen der Gewindestifte (M16) ein.



Schritt 4

5. Je nachdem, wie viel Druck der Untergrund aufnehmen kann, kann es notwendig sein, Betonplatten oder Ähnliches unter die Stützbeine zu legen. Eine extra breite Fußplatte ist als Zubehör erhältlich; 831922 Extra wide support to supporting leg.



Schritt 5

6. Die Montage der Fußleisten sollte im Uhrzeigersinn erfolgen. Beginnen Sie mit der Montage des kurzen Stücks Vierkantrohr.



Schritt 3 & 6

7. Schieben Sie die erste Fußleiste (Länge 1,1/1,5/1,9 m) über die Pfosten.



Schritt 7

8. Fahren Sie mit den restlichen Fußleisten (Länge 1,1/1,5/1,9 m) fort.



Schritt 7 und 8

9. Montieren Sie das letzte kurze Vierkantrrohr.

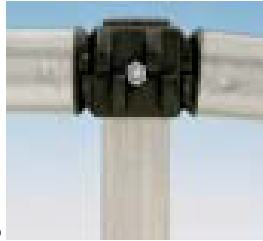


Schritt 9

10. Falls erforderlich, montieren Sie die kurze Fußleiste 0,4 m und den dazugehörigen Pfosten.
11. Schieben Sie die Kunststoff-Geländerkupplungen über die Pfosten und montieren Sie diese mit Schrauben. Die Montage der Handläufe und Geländermodule (Typ 3 und 4) sollte im Uhrzeigersinn erfolgen, indem die Schritte 11, 12 und 13 für jede Seite wiederholt werden.
12. Montieren Sie die Handläufe.
13. Verbinden Sie die oberen Handläufe und Kupplungen mit den Sicherungsstiften.



Schritt 10-13



Schritt 13

Anzahl und Position beachten.

## Podest LM (Niedrige Montage) (041001) 2 B

### **Hinweis**

**Die maximale Montagehöhe für dieses Podest beträgt 200 mm.**

Um an eine bestehende Treppe anzuschließen, verwenden Sie eines der Anschlussmodule. Beachten Sie, dass das Podest immer mit dem bestehenden Gebäude verbunden/verankert werden muss.

Die großen Podeste 1,5 × 1,5 m und 1,5 × 1,9 m können über einer bestehenden Treppe platziert werden, auch wenn die Tür sehr nahe an die Treppenoberfläche herankommt. Der Abstand muss mindestens 22 mm betragen.

Falls erforderlich, können die Rohre unter dem Podest entfernt werden.

Je nachdem, wie viel Druck der Untergrund aufnehmen kann, kann es notwendig sein, Betonplatten oder Ähnliches unter die Stützbeine zu legen. Als Zubehör ist eine extra breite Fußplatte erhältlich.

### Montageschritte (Stützbeine)

1. Drücken Sie die Kunststoffblöcke mit M16-Mutter in die Rohre an den Ecken des Podests.
2. Setzen Sie auf jeden Gewindestift (M16) eine Mutter.
3. Setzen Sie die Gewindestifte in die Kunststoffblöcke ein.
4. Stellen Sie die Höhe des Podests durch Drehen der Gewindestifte ein.
5. Ziehen Sie die Muttern fest.
6. Verwenden Sie bei Bedarf die Vierkantscheiben und sichern Sie diese mit den Muttern.



## Montageschritte (Fussleisten)

Fußleisten müssen an den 35×35-Rohren montiert werden.  
Die Montage der Fußleisten sollte im Uhrzeigersinn erfolgen.

1. Verbinden Sie die 35×35-Rohre in den Ecken des Podests.
2. Schieben Sie das kurze Stück Vierkantrohr (40×40) über das 35×35-Rohr.
3. Schieben Sie die erste Fußleiste (Länge 1,1 / 1,5 / 1,9 m) über die Rohre.
4. Fahren Sie mit den restlichen Fußleisten (Länge 1,1 / 1,5 / 1,9 m) fort.
5. Montieren Sie das letzte kurze Vierkantrohr (40×40).
6. Sichern Sie die Fußleisten, indem Sie Schrauben in die oberen Löcher der 35×35-Rohre einsetzen.
7. Falls erforderlich, montieren Sie die kurze Fußleiste (0,4 m).



## Obere Ecke

Wenn an einer der Ecken keine Fußleiste montiert wird, können Sie das Loch mit dem kleinen Stück 35×35-Rohr füllen, indem Sie es an einer M8-Schraube einhängen.



## RAMPE 3A

**Hinweis! Drehen Sie die Rampe in die richtige Richtung. Es gibt eine „Aufwärts-“ und eine „Abwärts-Seite“.**

### Montageschritte

1. Setzen Sie die Kunststoff-Endkappen in die Ecken der Rampe ein.  
Alternativ können Sie mit Schritt 6 vor Schritt 2 beginnen.



Schritt 1

2. A. Wenn die Rampe mit einem Podest verbunden wird, siehe Detail auf Seite 1.  
Beachten Sie, wie die Spezial-Unterlegscheiben platziert werden müssen.  
Wenn auf derselben Seite des Podests eine kurze Fußleiste (0,4 m) montiert werden soll, siehe Abbildung auf Seite 2.

B. Wenn die Rampe mit einer bestehenden Treppe verbunden wird, verwenden Sie eines der Anschlussmodule. Das kleinere Modul kann auf zwei Arten verwendet werden (siehe Abbildungen). Beachten Sie, dass das Podest immer mit dem bestehenden Gebäude verbunden/verankert werden muss. Für Alternative 1 können die Spezial-Unterlegscheiben verwendet werden, um die Neigung der Rampe anzupassen.



Schritt 2B Alt. 1



Schritt 2B Alt. 2

C. Wenn die Rampe mit einem anderen Rampenmodul verbunden wird, verwenden Sie die Edelstahlschrauben.

3. Wenn Rampenmodule miteinander verbunden werden, müssen Stützbeine vorhanden sein.  
Normalerweise werden zwei Stützbeine am höheren der beiden Module angebracht, bevor die eigentliche Verbindung erfolgt.  
Die Stützbeine müssen in die Geländerpfosten eingeschoben werden. Für die Auswahl der richtigen Bohrungen in den Stützbeinen siehe Seite „Maße“ 3B.  
Beachten Sie, dass immer zwei Schrauben die Stützbeine mit den seitlichen Halterungen der Rampe verbinden müssen. Für Rampen mit einer maximalen Höhe von 1,4 m (Typ H) siehe ebenfalls Seite 1B. Es gibt spezielle Halterungen, die verwendet werden können, wenn kein Geländer montiert werden soll.



Schritt 3

4. Bevor die Stützbeine an der Rampe montiert werden, setzen Sie die Gewindestifte (M16) ein.



Schritt 4

5. Je nachdem, wie viel Druck der Untergrund aufnehmen kann, kann es notwendig sein, Betonplatten oder Ähnliches unter die Stützbeine zu legen.  
Als Zubehör ist eine extra breite Fußplatte erhältlich.



Schritt 5

6. Montieren Sie die Geländerpfosten, einschließlich der Stützbeine, am Rampenmodul.  
Beachten Sie die drei Alternativen auf Seite 1.  
Ziehen Sie die Muttern erst fest, nachdem die Handläufe montiert wurden.
7. Stellen Sie die Höhe der Rampe durch Drehen der Gewindestifte (M16) ein.



Schritt 7

8. Montieren Sie die Handläufe. Siehe Seite 1 für die Alternativen.
9. Verbinden Sie die Handläufe mit den Sicherungstiften.  
Normalerweise werden nur die oberen Handläufe verbunden.  
Siehe Abbildung zur Verbindung mit einem Podest.
10. Ziehen Sie alle Schrauben und Muttern fest.



Schritte 6 und 10

11. Montieren Sie das Anschlussmodul am Boden.

## **Stützbeine an der Rampe ohne Geländer und Zubehör, Geländerenden 4 A**

### **Alternative 1 (empfohlene Hauptalternative)**

Stützbein, teleskopisch, (**831910**) und Montageset für Stützbein (**831917**). Schneiden Sie das Stützbein bei Bedarf zu.

Wenn die Rampe auf der gegenüberliegenden Seite ein Geländer hat, sollte diese Alternative verwendet werden.

### **Alternative 2**

Stützbein, abgewinkelt, (**831975**) und Rohr-Montageset für zwei abgewinkelte Stützbeine (**831978 / 831979**).

### **Verwendung von „Alternative 2“ beim Anschluss an eine Treppe**

„Alternative 2“ (Stützbein, abgewinkelt, **831975**, und Rohr-Montageset für zwei abgewinkelte Stützbeine

**831978 / 831979**) kann als Unterstützung für das **Anschlussmodul an der Treppe** verwendet werden

(das Bild zeigt Art.-Nr. **838265**), wenn auf der Treppen-/Türseite nicht genügend Abstützung vorhanden ist.

Beachten Sie, dass am **oberen Ende der Rampe** Stützbeine vorhanden sein müssen.



## Montage des U-förmigen Geländerendes

Beachten Sie, dass die U-Form nicht symmetrisch ist. Das längere Ende muss am oberen Handlauf montiert werden.

1. Verbinden Sie die U-Form mit den Handläufen mithilfe der Messingstifte.
2. Setzen Sie die Sicherungsstifte ein, vier Stück pro U-Form.



## Montage des kugelförmigen Geländeranschlusses

1. Vergrößern Sie das Loch, indem Sie in die **Kunststoffkupplung** bohren. Verwenden Sie einen **10-mm-Bohrer**.
2. Setzen Sie das **Kugelgelenk** durch Drehen ein.



## Treppe, Geländer zur Treppe, Tor 4 B



Geländer Typ 4 mit U-förmigen Geländerende



Geländer Typ 1 mit und ohne U-förmigen Geländerende

## Treppe

Beginnen Sie oben. Beachten Sie, dass die Trittstufen an der Innenseite des oberen Rohres montiert werden müssen.

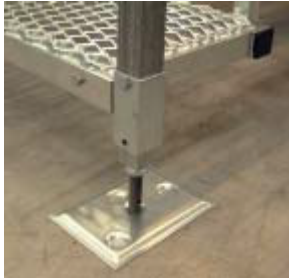
Das Stützbein-Set (856220) sollte an der untersten Stufe montiert werden, wenn kein Geländer vorgesehen ist. Wenn ein Geländer montiert werden soll, muss das Stützbein innerhalb des Pfostens angebracht werden. Beginnen Sie, indem Sie die Kunststoffkappe entfernen.

Ein geschlossener Setzstufenabschluss (856212 / 856216) sollte bei Bedarf montiert werden. Für Treppen mit fünf oder mehr Stufen darf nur Geländertyp 4 verwendet werden.

## Geländer an der Treppe

1. Entfernen Sie die Kunststoffkappe vom äußeren Rohr der untersten Stufe.
2. Montieren Sie die Halterung (auf die Ausrichtung achten) zusammen mit dem Pfosten und dem Stützbein.

3. Montieren Sie die obere Halterung zwischen den Kunststoffkupplungen.
4. Falls ein U-Bogen vorhanden ist, montieren Sie diesen am Ende des Handlaufs.



Schritte 1 -4

5. Montieren Sie die Handläufe.
6. Setzen Sie die Kunststoffkappen an die Enden der Handläufe.



7. Falls Geländertyp 4, montieren Sie die Streben.



Schritte 5 und 7



Schritt 7 (mit/ohne U-Form)

## Tor



